

অব্র কিবোর্ড ৫

ব্যবহার নির্দেশিকা

তৃতীয় সংস্করণ: ১ জানুয়ারি ২০১১

দ্বিতীয় সংস্করণ: ২৬ মার্চ ২০০৭

পরিমার্জিত প্রথম সংস্করণ: ২০ ফেব্রুয়ারি ২০০৬

প্রথম সংস্করণ: ৯ ফেব্রুয়ারি ২০০৬

OmicronLab

<http://www.omicronlab.com>

কিবোর্ড লেআউট সম্পর্কিত সাধারণ জ্ঞান:

কিবোর্ড লেয়ার:

অত্র কিবোর্ড চারটি স্ট্যান্ডার্ড কিবোর্ড লেয়ার সাপোর্ট করে -

Normal - এই লেয়ারে আপনি Shift Key/Caps Lock ছাড়া টাইপ করেন। ইংরেজিতে লেখার সময় এই লেয়ারে “ছোট হাতের অক্ষর” (abcd...) লেখা হয়।

Shift - এই লেয়ারে আপনি শিফট (Shift) কী চেপে টাইপ করেন। ইংরেজি QWERTY লেআউট এ Q থেকে P, A থেকে L, Z থেকে M কীগুলোর জন্য Caps Lock শিফট (Shift) কী এর কাজ করে। ইংরেজিতে লেখার সময় এই লেয়ারে “বড় হাতের অক্ষর” (ABCD...) লেখা হয়।

AltGr - ইংরেজি ছাড়া অন্য ভাষাগুলো (যেগুলোতে হরফের সংখ্যা ইংরেজির মত ২৬টি নয়, আরও অনেক বেশি) কম্পিউটার এ লেখার সুবিধার্থে এই অতিরিক্ত কিবোর্ড লেয়ার তৈরি করা হয়েছে। আপনি Ctrl+Alt চেপে AltGr কিবোর্ড লেয়ার এর বর্ণসমূহ লিখতে পারেন।

Shift+AltGr - এই লেয়ারের বর্ণগুলো লেখার জন্য আপনাকে Shift+Ctrl+Alt এর সাথে কোন কী চাপতে হবে।

নোট: কোন কিবোর্ড লেয়ার এ কোন বর্ণ আছে জানার জন্য অত্র কিবোর্ড এর সাথে Layout Viewer নামে একটি চমৎকার সুবিধা রয়েছে। এ সম্পর্কে জানতে এই নির্দেশিকার শেষের দিকে “কিবোর্ড লেআউট দেখার সুবিধা” অংশটি পড়ুন।

টাইপিং স্টাইল সম্পর্কিত সাধারণ জ্ঞান:

ফিক্সড কিবোর্ড লেআউটগুলোতে টাইপ করার সময় অত্র কিবোর্ড ৪ থেকে আপনি দুইটি টাইপিং স্টাইল এ বাংলা টাইপ করার সুবিধা পাবেন-

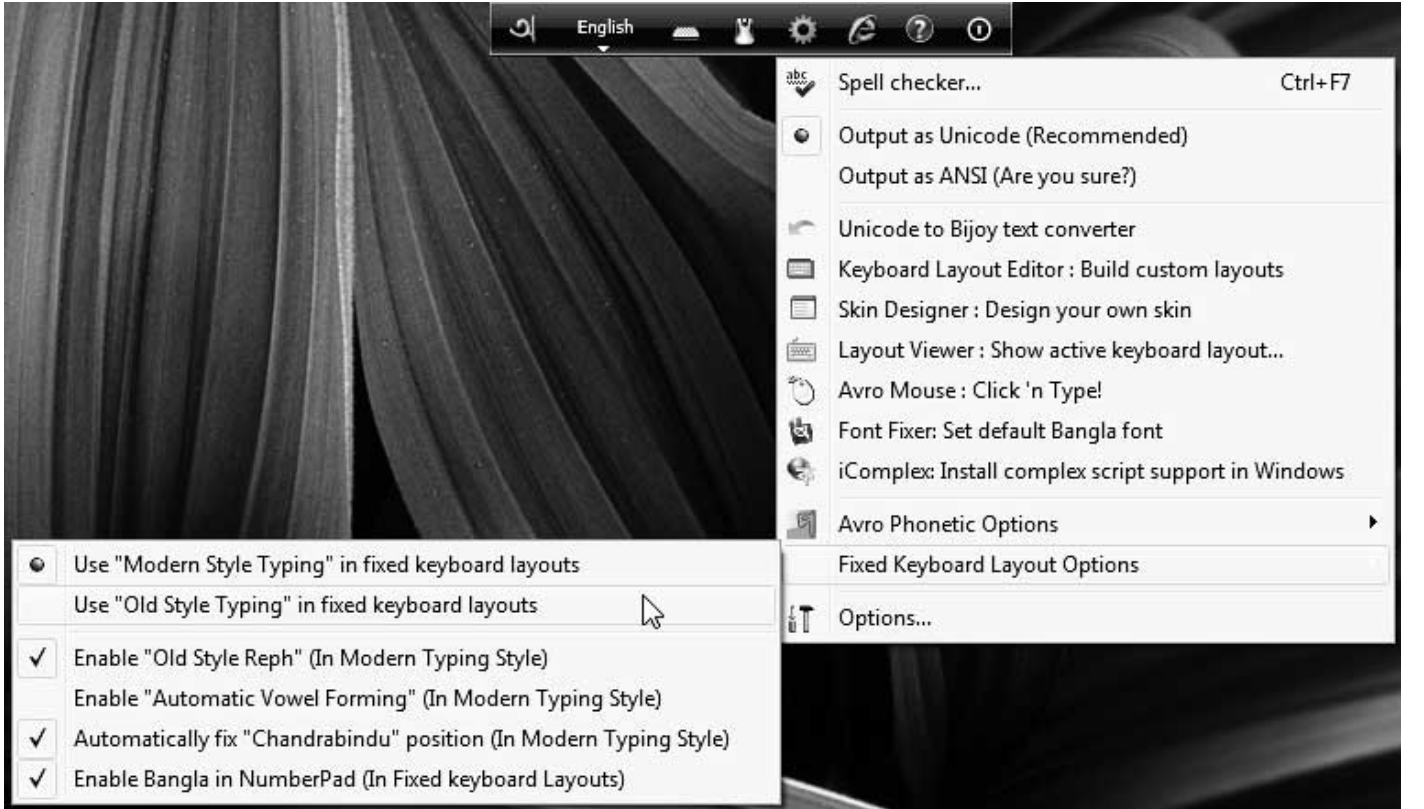
Modern Style Typing:

এই স্টাইলে আপনি ইউনিকোড নিয়মে বাংলা টাইপ করতে পারবেন। আপনাকে যেকোনো কার (া ি ু ু ্ ে ৈ ৌ ৌ) ব্যঞ্জনবর্ণ/যুক্তাক্ষরের পরে লিখতে হবে। যেমন, “মেডিকেল” শব্দটি আপনাকে লিখতে হবে এভাবে - “ম + ে + ড + ি + ক + ে + ল”। ব্যাপারটি শুরুতে অদ্ভুত মনে হতে পারে, কিন্তু উচ্চারণরীতি অনুযায়ী এভাবে চিন্তা করা সুবিধাজনক।

Full Old Style Typing:

এই স্টাইলে আপনি পুরাতন আনসি ভিত্তিক সফটওয়্যার (যেমন, বিজয়) দিয়ে যেভাবে টাইপ করতেন, হুবহু সেভাবে টাইপ করতে পারবেন। Old Style Typing আসলে অনেকটা হাতে লেখার মত ব্যাপার, যেসব কার বর্ণের আগে বসে (ি ে ৈ) সেগুলো আপনি আগে লিখবেন, যেগুলো পরে বসে (া ু ু ্) সেগুলো পরে লিখবেন, যেগুলো বর্ণের দুইপাশেই বসে সেগুলো বর্ণের আগে-পরে আলাদা করে লিখবেন। যেমন, “কোথায়” শব্দটি আপনাকে লিখতে হবে এভাবে - “ে + ক + া + থ + া + য”। এছাড়াও, চন্দ্র-বিন্দু (ঁ) ইত্যাদির ক্ষেত্রে ইউনিকোড এর যেসব খুঁটিনাটি ব্যাপার আছে, সেগুলো মাথায় না রেখেই আপনি সাধারণ নিয়মে টাইপ করে যেতে পারবেন। অত্র কিবোর্ড নিয়ম অনুযায়ী আপনার লেখা সাজিয়ে নিবে।

আপনি নিচের মেনু থেকে আপনার টাইপিং স্টাইল নির্বাচন করতে পারেন।



বাংলা লেখা শুরু করা:

- ১) ফিক্সড কিবোর্ড লেআউট দিয়ে বাংলা টাইপ করার জন্য কিবোর্ড লেআউট হিসেবে Avro Phonetic ছাড়া যেকোনো যেকোনো একটি লেআউট সিলেক্ট করুন।
- ২) কিবোর্ড মোড বাংলা কিবোর্ড এ নিয়ে আসুন।
- ৩) এরপর নিচের নিয়ম অনুসরণ করে বাংলা লিখতে থাকুন।

ব্যঞ্জনবর্ণ লেখা:

বাংলায় এবং অসমীয়া (Assamese) ভাষায় ব্যবহৃত ব্যঞ্জনবর্ণ কিবোর্ড লেআউটগুলোতে বিভিন্ন অবস্থানে আছে। এগুলো লেখার আলাদা কোন নিয়ম নেই। কিবোর্ড লেআউট দেখে দেখে টাইপ করুন।

উদাহরণ:

ব্যঞ্জনবর্ণ	অব্র ইজি লেআউট	বর্ণনা লেআউট	ন্যাশনাল (জাতীয়) লেআউট
ক	L	K	J
খ	SHIFT + K	SHIFT + K	SHIFT + J
গ	L	G	O
ঘ	SHIFT + L	SHIFT + G	SHIFT + O

যুক্তাক্ষর/যুক্তবর্ণ লেখা:

- * বাংলায় গঠনরীতি অনুযায়ী একাধিক ব্যঞ্জনবর্ণ মিলে যেভাবে যুক্তাক্ষর হয় সেভাবেই আপনাকে যুক্তাক্ষর তৈরি করতে হবে।
- * একাধিক ব্যঞ্জনবর্ণের মাঝখানে হসন্ত লিখে আপনি যুক্তাক্ষর তৈরি করবেন।

উদাহরণ:

ব্যঞ্জনবর্ণ	লেখার নিয়ম	ব্যঞ্জনবর্ণ	লেখার নিয়ম
ক্ক	ক + হসন্ত + ক	ক্ক	ঙ + হসন্ত + ক
ক্ফ	ক + হসন্ত + ফ	ক্ফ	ঙ + হসন্ত + গ
ক্ক্ফ	ক + হসন্ত + ফ + হসন্ত + গ	ক্ক্ফ	জ + হসন্ত + ঞ
ক্ক্ফ্ফ	ক + হসন্ত + ফ + হসন্ত + ম	ক্ক্ফ্ফ	ঞ + হসন্ত + জ

বাংলা পূর্ণ যুক্তাক্ষরের তালিকা এবং লেখার নিয়ম/গঠনরীতি এই নির্দেশিকার শেষে দেয়া আছে।

বিশেষ নিয়ম: যুক্তাক্ষর/যুক্তবর্ণ তৈরি হতে না দিয়ে হসন্ত লেখা:

অনেক ক্ষেত্রেই আপনি চাইতে পারেন দুইটি ব্যঞ্জনবর্ণের মাঝখানে আপনি হসন্ত লিখবেন, অথচ বাংলায় তাদের যুক্তাক্ষর থাকলেও তারা যুক্তাক্ষর তৈরি করবে না। এমন অবস্থায় আপনাকে হসন্ত একবার না চেপে দুইবার পরপর চাপতে হবে।

উদাহরণ:

ক্ক - ক + হসন্ত + হসন্ত + ক

ক্কট - ক + হসন্ত + হসন্ত + ট

ক্কত - ক + হসন্ত + হসন্ত + ত

ক্কস - ক + হসন্ত + হসন্ত + স ... ইত্যাদি

নোট: এভাবে পরপর দুইবার হসন্ত চাপলে অভ্র কিবোর্ড দ্বিতীয়বারে আবার হসন্ত না লিখে একটি বিশেষ ইউনিকোড ক্যারেক্টার ZWNJ (Zero Width Non Joiner) লিখে, যা হসন্তের দুইপাশে থাকা দুইটি ব্যঞ্জনবর্ণকে একত্রে যুক্তাক্ষর হতে দেয় না।

স্বরবর্ণ লেখা:

বাংলা স্বরবর্ণ লেখার জন্য নিচের নিয়ম অনুসরণ করুন:

* হসন্ত এর পরে স্বরবর্ণের সংক্ষিপ্ত রূপ-কার/মাত্রা (া ি ি ী ু ূ ্ ে ৈ ো ৌ) চাপলে সংশ্লিষ্ট স্বরবর্ণটি আসবে।

* “অ” এর যেহেতু সংক্ষিপ্ত রূপ নেই, তাই এটি কিবোর্ড থেকে সরাসরি লেখা যাবে।

উদাহরণ:

স্বরবর্ণ	লেখার নিয়ম	স্বরবর্ণ	লেখার নিয়ম
অ	সরাসরি কিবোর্ড থেকে	ঋ	হসন্ত + ্
আ	হসন্ত + া	এ	হসন্ত + ে
ই	হসন্ত + ি	ঐ	হসন্ত + ৈ
ঈ	হসন্ত + ী	ও	হসন্ত + ো
উ	হসন্ত + ু	ঔ	হসন্ত + ৌ অথবা, হসন্ত + ী (লক্ষ্য করুন, যদিও “ৌ” “ঔ” এর সংক্ষিপ্ত রূপ না, তবুও পুরাতন বিজয় সফটওয়্যারের সাথে কম্প্যাটিবিলিটি রাখার জন্য বিশেষভাবে এই নিয়মটি রাখা হয়েছে)
ঊ	হসন্ত + ূ		

স্বরবর্ণ লেখার টিপস:

শুধুমাত্র Modern Typing Style এ টাইপ করার সময়, Automatic Vowel Forming (স্বয়ংক্রিয় স্বরবর্ণ তৈরি) সুবিধাটি সিলেক্ট করা থাকলে আপনি নিচের ক্ষেত্রগুলোয় হসন্ত ছাড়াই স্বরবর্ণ লিখতে পারবেন-

১) কোন শব্দের শুরুতে। যেমন, এখন। এক্ষেত্রে “এ” লিখতে আপনাকে হসন্ত চাপতে হবে না।

২) কোন স্বরবর্ণের পরে। যেমন, ওই। এক্ষেত্রে “ই” লিখতে আপনাকে হসন্ত চাপতে হবে না।

৩) কোন কার/মাত্রার(া,ি,ী,ু,ূ,্,ে,ৈ,ো,ৌ) পরে। যেমন আমরাও। এক্ষেত্রে “ও” লিখতে আপনাকে হসন্ত চাপতে হবে না।

৪) কোন যতি/ছেদ চিহ্নের(, | ! : ; ? “”) পরে। যেমন, “এখন”। এক্ষেত্রে “এ” লিখতে আপনাকে হসন্ত চাপতে হবে না।

৫) কোন বন্ধনীর ({}[]) পরে। যেমন, (এখন)। এক্ষেত্রে “এ” লিখতে আপনাকে হসন্ত চাপতে হবে না।

Automatic Vowel Forming (স্বয়ংক্রিয় স্বরবর্ণ তৈরি) অপশনটি সিলেক্ট করা থাকলে উপরের ক্ষেত্রগুলোয় স্বরবর্ণ লেখার সময় আপনি একটি Keystroke কমিয়ে সময় বাঁচাতে পারেন।

(নোট: Automatic Vowel Forming (স্বয়ংক্রিয় স্বরবর্ণ তৈরি) অপশনটি সিলেক্ট করা থাকলেও সাধারণ নিয়মে হসন্ত + কার/মাত্রা(া,ি,ী,ু,ূ,্,ে,ৈ,ো,ৌ) দিয়ে স্বরবর্ণ লেখা যাবে।)

স্বরবর্ণের সংক্ষিপ্ত রূপ-কার/মাত্রা (া ি ী ু ূ ্ ে ৈ ো ৌ) লেখা:

Modern Typing Style এবং Old Typing Style এর মূল পার্থক্য এই কার লেখাতে। এই অংশটি একটু খেয়াল করে পড়ুন।

Modern Typing Style এ কার/মাত্রা লেখা:

স্বরবর্ণের সংক্ষিপ্ত রূপ-কার/মাত্রা (া ি ী ু ূ ্ ে ৈ ো ৌ) লেখার জন্য নিচের নিয়ম অনুসরণ করুন:

* স্বরবর্ণের সংক্ষিপ্ত রূপ-কার/মাত্রা সবসময় ব্যঞ্জনবর্ণ/ যুক্তাক্ষরের পরে লিখুন।

কার/মাত্রা	লেখার নিয়ম	কার/মাত্রা	লেখার নিয়ম
কা	ক + া	কৃ	ক + ৃ
কি	ক + ি	কে	ক + ে
কী	ক + ী	কৈ	ক + ৈ
কু	ক + ু	কো	ক + ো
কূ	ক + ূ	কৌ	ক + ৌ
ক্	ক + ্		
ক্তা	ক + হসন্ত + ত + া	কৃত্ব	ক + হসন্ত + ত + ৃ
ক্তি	ক + হসন্ত + ত + ি	ক্বে	ক + হসন্ত + ত + ে
ক্তী	ক + হসন্ত + ত + ী	ক্ভৈ	ক + হসন্ত + ত + ৈ
ক্তু	ক + হসন্ত + ত + ু	ক্কো	ক + হসন্ত + ত + ো
ক্কূ	ক + হসন্ত + ত + ূ	ক্কৌ	ক + হসন্ত + ত + ৌ

এভাবে লেখার সুবিধা:

* কোন শব্দ আমরা যেভাবে উচ্চারণ করি আপনি সেভাবেই লিখতে পারছেন। যেমন, চিন্তা করে দেখুন “মেডিকেল” শব্দটিকে আমরা কিভাবে উচ্চারণ করছি - “ম + এ + ড্ + ই + ক্ + এ + ল”। লেখার সময় অত্র কীবোর্ডে আপনি ঠিক সেভাবেই লিখছেন - “ম + ে + ড + ি + ক + ে + ল”।

* বাংলায় কিছু কার/মাত্রা বর্ণের আগে বসে (ি ে ৈ), কোনটা পরে বসে (া ী), কোনটা নিচে বসে (ু ূ ্), কোনটা আবার দুইপাশে একসঙ্গে বসে (ো ৌ)। এসব ঝামেলার কথা মনে না রেখে আপনি একটি সুনির্দিষ্ট নিয়ম অনুসরণ করে লিখে যেতে পারছেন।

* ো-কার এবং ৌ-কার আপনি একটিমাত্র কী দিয়ে লিখতে পারছেন।

Old Typing Style এ কার/মাত্রা লেখা:

স্বরবর্ণের সংক্ষিপ্ত রূপ-কার/মাত্রা (া ি িী ু ূ ্ ে ৈ ৌ ৌ) লেখার জন্য নিচের নিয়ম অনুসরণ করুন:

* স্বরবর্ণের সংক্ষিপ্ত রূপ-কার/মাত্রা সাধারণভাবে লেখার সময় যেগুলো আগে বসে (ি ে ৈ) সেগুলো আগে লিখুন, যেগুলো পরে বসে (া িী ু ূ ্) সেগুলো পরে লিখুন, যেগুলো বর্ণের দুইপাশে বসে (ৌ ৌ) সেগুলো আগে এবং পরে আলাদা করে লিখুন।

কার/মাত্রা	লেখার নিয়ম	কার/মাত্রা	লেখার নিয়ম
কা	ক + া	ক্	ক + ্
কি	কি + ক	কে	ে + ক
কী	ক + িী	কৈ	ৈ + ক
কু	ক + ু	কৌ	ে + ক + া
কূ	ক + ূ	কৌ	ে + ক + িী
ক্তা	ক + হসন্ত + ত + া	ক্ত্	ক + হসন্ত + ত + ্
ক্তি	কি + ক + হসন্ত + ত	ক্তে	ে + ক + হসন্ত + ত
ক্তী	ক + হসন্ত + ত + িী	ক্তৈ	ৈ + ক + হসন্ত + ত
ক্তু	ক + হসন্ত + ত + ু	ক্তৌ	ে + ক + হসন্ত + ত + া
ক্তূ	ক + হসন্ত + ত + ূ	ক্তৌ	ে + ক + হসন্ত + ত + িী

আরও জানার জন্য:

রেফ:

Old Typing Style এ রেফ লেখার আলাদা কোন নিয়ম নেই। সাধারণভাবে বর্ণের পরে রেফ লিখুন। যেমন, “অর্ক” লেখার জন্য টাইপ করুন - “অ + ক + রেফ”।

Modern Typing Style এ রেফ লেখা:

“Old Style Reph” অপশনটি চালু থাকলে আপনি কিবোর্ড দিয়ে রেফ লিখবেন ব্যঞ্জনবর্ণ/ যুক্তাক্ষরের পরে। অর্থাৎ এভাবে:

ক + রেফ = কঁ

খ + রেফ = খঁ

গ + রেফ = গঁ ... ইত্যাদি

ক + ্ + ক = ক্ক > ক্ক + রেফ = ক্কঁ

ম + ্ + ম = ম্ম > ম্ম + রেফ = ম্মঁ ... ইত্যাদি

আর “Old Style Reph” অপশনটি বন্ধ থাকলে আপনি এটি দিয়ে রেফ লিখবেন ব্যঞ্জনবর্ণ/ যুক্তাক্ষরের আগে। অর্থাৎ এভাবে:

রেফ + ক = কঁ

রেফ + খ = খঁ

রেফ + গ = গঁ ... ইত্যাদি

রেফ + ক + ্ + ক = ক্কঁ

রেফ + ম + ্ + ম = ম্মঁ ... ইত্যাদি

Old Style Reph

নিয়ম অনুযায়ী আপনার “অর্ক” লেখার জন্য টাইপ করতে হবে “অ”+“র”+“্”+“ক” (কেননা ইউনিকোড নিয়মে রেফ লিখতে হয় র+হসন্ত+[ব্যঞ্জনবর্ণ] দিয়ে)। কিন্তু আমরা সাধারণত এভাবে কোন ব্যঞ্জনবর্ণ লেখার আগেই সেটার উপরের রেফ লিখে ফেলতে অভ্যস্ত নই। এই কারণে অত্র কিবোর্ড এর সাথে Old Style Reph (রেফ লেখার পুরাতন নিয়ম) এসেছে। এই অপশনটি অন করা থাকলে আপনি সাধারণ নিয়মেই রেফ লিখতে পারবেন। যেমন, এক্ষেত্রে “অর্ক” লেখার জন্য আপনাকে টাইপ করতে হবে - “অ”+“ক” +“রেফ”। অত্র কিবোর্ড নিজেই র+হসন্ত (রেফ) কে জায়গামত সরিয়ে নিবে।

র-ফলা: অত্র কিবোর্ড এ র-ফলা প্রতিটি কিবোর্ড লেআউটেই দেয়া আছে। সেখান থেকেই আপনি র-ফলা টাইপ করতে পারবেন।

তবে আপনি যদি জানতে চান UNICODE নিয়মে কিভাবে র-ফলা তৈরি হয় তবে এই অংশটি পড়ুন-

* যেকোনো ব্যঞ্জনবর্ণের পরে “হসন্ত + র” লিখলেই সেটি র-ফলা হয়ে যাবে। আপনি অত্র কিবোর্ড দিয়েও এভাবে র-ফলা লিখতে পারেন।

উদাহরণ: ক + ্ + র = ক্র
প + ্ + র = প্র
স + ্ + ট = স্ট > স্ট + ্ + র = স্ট্র
ম + ্ + ভ = ম্ভ > ম্ভ + ্ + র = ম্ভ্র ... ইত্যাদি

য-ফলা: অত্র কিবোর্ডে য-ফলা প্রতিটি কিবোর্ড লেআউটেই দেয়া আছে। সেখান থেকেই আপনি য-ফলা টাইপ করতে পারবেন।

তবে আপনি যদি জানতে চান UNICODE নিয়মে কিভাবে য-ফলা তৈরি হয় তবে এই অংশটি পড়ুন-

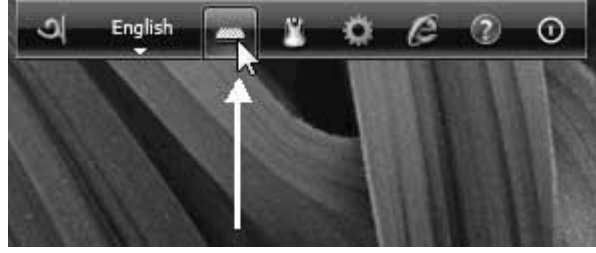
* যেকোনো ব্যঞ্জনবর্ণের পরে “হসন্ত + য” লিখলেই সেটি য-ফলা হয়ে যাবে। আপনি অত্র কিবোর্ড দিয়েও এভাবে য-ফলা লিখতে পারেন।

উদাহরণ: ক + ্ + য = ক্য
খ + ্ + য = খ্য
ক + ্ + য = ক্য > ক্য + ্ + য = ক্য্য
গ + ্ + ন = গ্ন > গ্ন + ্ + য = গ্ন্য ... ইত্যাদি

কিবোর্ড লেআউট দেখার সুবিধা:

বাংলায় লেখার সময় আপনার যেকোনো সময় জানার দরকার হতে পারে কোন কিবোর্ড লেআউটে একটি নির্দিষ্ট বাংলা বর্ণ কোন কী তে আছে। এটির জন্য আপনার প্রতিবার এই নির্দেশিকা খুলে দেখার দরকার নেই। Layout Viewer নামে একটি অত্যন্ত কার্যকর ফিচার অত্র কীবোর্ডে আছে। যেকোনো সময় Layout Viewer খুলে আপনি যে কিবোর্ড লেআউট দিয়ে বাংলা লিখছেন সেটির ছবি দেখে নিতে পারবেন।

Layout Viewer খুলে দেখা: টপ বারের লেআউট ভিউয়ার বাটনে ক্লিক করলে লেআউট ভিউয়ার চালু হবে।



বিবিধ:

Old Style Reph (শুধুমাত্র Modern Style এর জন্য প্রযোজ্য):

নিয়ম অনুযায়ী আপনার “অর্ক” লেখার জন্য টাইপ করতে হবে “অ”+“র”+“্”+“ক” (কেননা ইউনিকোড নিয়মে রেফ লিখতে হয় র+হসন্ত+[ব্যঞ্জনবর্ণ] দিয়ে)। কিন্তু আমরা সাধারণত এভাবে কোন ব্যঞ্জনবর্ণ লেখার আগেই সেটার উপরের রেফ লিখে ফেলতে অভ্যস্ত নই। এই কারণে অত্র কিবোর্ড এর সাথে Old Style Reph (রেফ লেখার পুরাতন নিয়ম) এসেছে। এই অপশনটি অন করা থাকলে আপনি সাধারণ নিয়মেই রেফ লিখতে পারবেন। যেমন, এক্ষেত্রে “অর্ক” লেখার জন্য আপনাকে টাইপ করতে হবে - “অ”+“ক” +“রেফ”। অত্র কিবোর্ড নিজেই র+হসন্ত (রেফ) কে জায়গামত সরিয়ে নিবে।

নোট: Old Style Reph অপশনটি তখনই প্রযোজ্য যখন আপনি Modern Style Typing ব্যবহার করে লিখবেন। Full Old Style Typing এ আপনি সবসময়েই রেফ লেখার পুরাতন নিয়ম অনুসরণ করবেন।

Automatic Vowel Forming (শুধুমাত্র Modern Style এর জন্য প্রযোজ্য):

অত্র কিবোর্ড এর ফিক্সড কিবোর্ড লেআউটগুলোয় আপনি নিচের নিয়মে স্বরবর্ণ লিখবেন:

হসন্ত + া = আ

হসন্ত + ি = ই

হসন্ত + ী = ঈ

হসন্ত + ু = উ

হসন্ত + ূ = উ... ইত্যাদি

(নোট: আপনার হসন্ত চেপে ধরে কার/মাত্রা(া,ি,ী,ু,ূ,ে,ৈ,ো,ৌ) লেখার প্রয়োজন নেই। প্রথমে হসন্ত চাপুন, তারপর যে কোন কার/মাত্রা(া,ি,ী,ু,ূ,ে,ৈ,ো,ৌ) লিখলেই স্বরবর্ণ লেখা হবে। অর্থাৎ হসন্ত এর ক্ষেত্রে Combined Keystroke হোক অথবা না হোক, কাজ হবে।)

Automatic Vowel Forming (স্বয়ংক্রিয় স্বরবর্ণ তৈরি) সুবিধায় Modern Style এ টাইপ করার সময় আপনি নিচের ক্ষেত্রগুলোয় হসন্ত ছাড়াই স্বরবর্ণ লিখতে পারবেন-

১) কোন শব্দের শুরুতে। যেমন, এখন। এক্ষেত্রে “এ” লিখতে আপনাকে হসন্ত চাপতে হবে না।

২) কোন স্বরবর্ণের পরে। যেমন, ওই। এক্ষেত্রে “ই” লিখতে আপনাকে হসন্ত চাপতে হবে না।

৩) কোন কার/মাত্রার(া,ি,ী,ু,ূ,ে,ৈ,ো,ৌ) পরে। যেমন আমরাও। এক্ষেত্রে “ও” লিখতে আপনাকে হসন্ত চাপতে হবে না।

৪) কোন যতি/ছেদ চিহ্নের(, | ! : ; ? “”) পরে। যেমন, “এখন”। এক্ষেত্রে “এ” লিখতে আপনাকে হসন্ত চাপতে হবে না।

৫) কোন বন্ধনীর ({}[]) পরে। যেমন, (এখন)। এক্ষেত্রে “এ” লিখতে আপনাকে হসন্ত চাপতে হবে না।

Automatic Vowel Forming (স্বয়ংক্রিয় স্বরবর্ণ তৈরি) অপশনটি সিলেক্ট করা থাকলে উপরের ক্ষেত্রগুলোয় স্বরবর্ণ লেখার সময় আপনি একটি Keystroke কমিয়ে সময় বাঁচাতে পারেন।

(নোট: Automatic Vowel Forming (স্বয়ংক্রিয় স্বরবর্ণ তৈরি) অপশনটি সিলেক্ট করা থাকলেও সাধারণ নিয়মে হসন্ত + কার/মাত্রা(া,ি,ী,ু,ূ,্,ে,ৈ,ো,ৌ) দিয়ে স্বরবর্ণ লেখা যাবে।)

Automatic Fix of Chandra Position (শুধুমাত্র Modern Style এর জন্য প্রযোজ্য):

ইউনিকোড নিয়মে চন্দ্র-বিন্দু (ঁ) কার/মাত্রা (া ি ী ু ূ ্ ে ৈ ো ৌ) থাকলে তার পরে লিখতে হয়। যেমন, “চাঁদ” লিখতে হলে আপনাকে লিখতে হবে “চ + া + ঁ + দ”। আপনি সাধারণভাবে “চ + ঁ + া + দ” লিখতে পারবেন না। কিন্তু দ্রুত টাইপিং এর সময় বেশিরভাগ ক্ষেত্রেই এইসব নিয়ম মেনে টাইপ করা সম্ভব হয় না। এই সমস্যা এড়াতে অভ্র কিবোর্ড এর সাথে **Automatic Fix of Chandra Position** (স্বয়ংক্রিয় চন্দ্র-বিন্দুর অবস্থান শুদ্ধিকরণ) সুবিধাটি যোগ করা হয়েছে। এই সুবিধাটি চালু থাকলে আপনি কোন নিয়মের কথা চিন্তা না করেই চন্দ্র-বিন্দু (ঁ) লিখতে পারবেন, অভ্র কিবোর্ড প্রয়োজন মাফিক চন্দ্র-বিন্দু (ঁ) সরিয়ে শুদ্ধ নিয়মে লিখে দিবে, সম্পূর্ণ আপনার অলক্ষেই।

Using Bangla in Number Pad:

ক্যালকুলেটর বা এক্সেলে হিসাব নিকাশ করার জন্য অনেক ক্ষেত্রেই আমাদের বাংলার পরিবর্তে ইংরেজি সংখ্যা ব্যবহার করতে হয়। ধরুন, আপনি কোন বাংলা এক্সেল ডকুমেন্টে হিসাবের জন্য শুধু সংখ্যার কতগুলো সেল রেখেছেন, যেখানে আপনাকে ইংরেজি সংখ্যা ব্যবহার করতে হচ্ছে। টাইপ করার সময় বিভিন্ন সেলে বারবার কিবোর্ড মোড পরিবর্তন করা অসুবিধাজনক। সেক্ষেত্রে আপনি অভ্র কিবোর্ড এর “Enable Bangla in NumberPad” অপশনটি অফ করে সুবিধা পেতে পারেন। সেক্ষেত্রে, বাংলা কিবোর্ড মোড এ থাকলেও, আপনি যখন কীবোর্ডের Number Pad দিয়ে সংখ্যা লিখবেন, তখন বাংলা সংখ্যা না বসে ইংরেজি সংখ্যাই বসবে।

বাংলা যুক্তাক্ষর/যুক্তবর্ণের তালিকা:

যুক্তাক্ষর	লেখার নিয়ম	যুক্তাক্ষর	লেখার নিয়ম
ক্ক	ক + ্ + ক	গ্গ	গ + ্ + গ
ক্ক্	ক + ্ + ট	গ্গ্	গ + ্ + গ + য-ফলা
ক্ক্ত	ক + ্ + ত	গ্গ্ব	গ + ্ + গ + ব
ক্ক্ত্	ক + ্ + ত + র-ফলা	গ্গ্ম	গ + ্ + গ + ম
ক্ক্ব	ক + ্ + ব	গ্গ্য	গ + য-ফলা
ক্ক্ম	ক + ্ + ম	গ্গ্ৰ	গ + র-ফলা
ক্ক্য	ক + য-ফলা	গ্গ্ন	গ + ্ + গ + ন
ক্ক্র	ক + র-ফলা		
ক্ক্ল	ক + ্ + ল	ঘ্ঘ	ঘ + ্ + ঘ
ক্ক্ল্	ক + ্ + য	ঘ্ঘ্	ঘ + য-ফলা
ক্ক্ল্ত	ক + ্ + য + ্ + ব	ঘ্ঘ্ব	ঘ + র-ফলা
ক্ক্ল্ত্	ক + ্ + য + ্ + গ		
ক্ক্ল্ব	ক + ্ + য + ্ + ম	ক্ক	ঙ + ্ + ক
ক্ক্ল্য	ক + ্ + য + য-ফলা	ক্ক্	ঙ + ্ + ক + য-ফলা
ক্ক্ল্র	ক + ্ + স	ক্ক্ক	ঙ + ্ + ক + ্ + য
		ক্ক্ক্	ঙ + ্ + ক + ্ + খ
খ্খ	খ + য-ফলা	ক্ক্ক্ত	ঙ + ্ + ক + ্ + গ
খ্খ্	খ + র-ফলা	ক্ক্ক্ত্	ঙ + ্ + ক + ্ + গ + য-ফলা
		ক্ক্ক্ব	ঙ + ্ + ক + ্ + ঘ
গ্গ	গ + ্ + গ	ক্ক্ক্ম	ঙ + ্ + ক + ্ + ম
গ্গ্	গ + ্ + গ	ক্ক্ক্য	ঙ + ্ + ক + ্ + য-ফলা
গ্গ্ব	গ + ্ + গ + ব	ক্ক্ক্র	ঙ + ্ + ক + ্ + র-ফলা
গ্গ্ম	গ + ্ + গ + ম		
		ট্ট	ট + ্ + ট
চ্চ	চ + ্ + চ	ট্ট্	ট + ্ + ট + য-ফলা
চ্চ্	চ + ্ + ছ	ট্ট্ব	ট + র-ফলা
চ্চ্ত	চ + ্ + ছ + ্ + ব		
চ্চ্ত্	চ + ্ + ছ + ্ + র-ফলা	ডড	ড + ্ + ড
চ্চ্ব	চ + ্ + ঞ	ড্য	ড + য-ফলা
চ্চ্য	চ + য-ফলা	ড্র	ড + র-ফলা
জ্জ	জ + ্ + জ	ঢঢ	ঢ + য-ফলা
জ্জ্	জ + ্ + জ + ্ + ব	ঢ্র	ঢ + র-ফলা
জ্জ্ব	জ + ্ + ঝ		

জ্ঞ	জ + ্ + ঞ		র্ট	ণ + ্ + ট
জ্ব	জ + ্ + ব		র্ঠ	ণ + ্ + ঠ
জ্য	জ + য-ফলা		র্ড	ণ + ্ + ড
জ্র	জ + র-ফলা		র্ড্র	ণ + ্ + ড + য-ফলা
			র্ড্র	ণ + ্ + ড + র-ফলা
ঞ্ঞ	ঞ + ্ + চ		র্ট	ণ + ্ + ট
ঞ্জ	ঞ + ্ + ছ		র্ন	ণ + ্ + ণ
ঞ্জ	ঞ + ্ + জ		র্ভ	ণ + ্ + ব
ঞ্জ	ঞ + ্ + ঝ		র্ম	ণ + ্ + ম
			র্য়	ণ + য-ফলা
র্ট	ট + ্ + ট			
র্ত	ত + ্ + ত		র্ন	শ + ্ + ন
র্ভ	ত + ্ + ত + ্ + ব		র্ভ	শ + ্ + ব
র্থ	ত + ্ + থ		র্ম	শ + ্ + ম
র্ন	ত + ্ + ন		র্য়	শ + য-ফলা
র্ভ	ত + ্ + ব		র্ষ	শ + র-ফলা
র্ম	ত + ্ + ম			
র্য়	ত + ্ + ম + ্ + য-ফলা		র্ট	ন + ্ + ট
র্ত	ত + য-ফলা		র্ঠ	ন + ্ + ঠ
র্ত	ত + র-ফলা		র্ড	ন + ্ + ড
র্ভ	থ + ্ + ব		র্ভ	ন + ্ + ত
র্থ	থ + য-ফলা		র্ভ	ন + ্ + ত + ্ + ব
র্থ	থ + র-ফলা		র্ভ	ন + ্ + ত + য-ফলা
			র্ভ	ন + ্ + ত + র-ফলা
র্দ	দ + ্ + গ		র্ভ	ন + ্ + থ
র্দ	দ + ্ + ঘ		র্দ	ন + ্ + দ
র্দ	দ + ্ + দ		র্দ	ন + ্ + দ + য-ফলা
র্দ	দ + ্ + দ + ্ + ব		র্দ	ন + ্ + দ + ্ + ব
র্দ	দ + ্ + ধ		র্দ	ন + ্ + দ + র-ফলা
র্দ	দ + ্ + ব		র্দ	ন + ্ + ধ
র্দ	দ + ্ + ড		র্দ	ন + ্ + ধ + য-ফলা
র্দ	দ + ্ + ম		র্দ	ন + ্ + ধ + র-ফলা
র্দ	দ + য-ফলা		র্দ	ন + ্ + ন
র্দ	দ + র-ফলা		র্দ	ন + ্ + ব
র্দ	ন + ্ + ম		র্দ	ভ + য-ফলা
র্দ	ন + য-ফলা		র্দ	ভ + র-ফলা
র্দ	ন + ্ + স		র্দ	ভ + ্ + ল

			ম্	ম + ্ + থ
প্ট	প + ্ + ট		ম্ন	ম + ্ + ন
প্ত	প + ্ + ত		ম্প	ম + ্ + প
প্ন	প + ্ + ন		ম্প্র	ম + ্ + প + র-ফলা
প্প	প + ্ + প		ফ	ম + ্ + ফ
প্য	প + য-ফলা		ম্ব	ম + ্ + ব
প্র	প + র-ফলা		ভ	ম + ্ + ভ
প্ল	প + ্ + ল		ভ্র	ম + ্ + ভ + র-ফলা
প্স	প + ্ + স		ম্ম	ম + ্ + ম
			ম্য	ম + য-ফলা
ফে	ফ + র-ফলা		ভ্র	ম + র-ফলা
ফ্ল	ফ + ্ + ল		ম্ন	ম + ্ + ন
জ	ব + ্ + জ		য্য	য + য-ফলা
ব্	ব + ্ + দ			
ব্ব	ব + ্ + ব		ক, খ...	র + ্ + ক, র + ্ + খ...
ব্ব	ব + ্ + ব		ক, খ...	র + ্ + ক + য-ফলা, র + ্ + খ + য-ফলা...
ব্য	ব + য-ফলা			
ব্র	ব + র-ফলা		ক্ক	ক + ্ + ক
ব্ল	ব + ্ + ল		ক্ক	ক + ্ + গ
			ক্ক্য	ক + ্ + ট + য-ফলা
ক্ট	ক + ্ + ট		ক্ক্র	ক + ্ + ট + র-ফলা
ক্ক	ক + ্ + ক		ক্ক	ক + ্ + ঠ
ক্ক	ক + ্ + ক		ক্ক্য	ক + ্ + ঠ + য-ফলা
ক্ক	ক + ্ + ক		ক্ক	ক + ্ + ঙ
ক্ক	ক + ্ + ক		ক্ক	ক + ্ + প
ক্ক	ক + ্ + ক		ক্ক	ক + ্ + প + র-ফলা
ক্ক	ক + ্ + ক		ক্ক	ক + ্ + ফ
ক্ক	ক + ্ + ক		ক্ক	ক + ্ + ব
ক্ক	ক + ্ + ক		ক্ক	ক + ্ + ম
ক্ক	ক + ্ + ক			
ক্ক	ক + ্ + ক		ক্ক	স + ্ + ক
ক্ক	ক + ্ + ক		ক্ক	স + ্ + ক + র-ফলা
ক্ক	ক + ্ + ক		ক্ক	স + ্ + ট
ক্ক	ক + ্ + ক		ক্ক	স + ্ + ট + র-ফলা
ক্ক	ক + ্ + ক		ক্ক	স + ্ + থ
ক্ক	ক + ্ + ক		ক্ক	স + ্ + ত

শ্র	শ + র-ফলা		স্ত	স + ্ + ত + ্ + ব
শ্র	শ + ্ + ল		স্ত	স + ্ + ত + য-ফলা
			স্ত	স + ্ + থ
ক্ষ	য + ্ + ক		স্ত	স + ্ + থ + য-ফলা
ক্র	য + ্ + ক + র-ফলা		স্ত	স + ্ + ন
ষ্ট	য + ্ + ট		স্ত	স + ্ + প
ক্ষ	স + ্ + ফ			
স্ব	স + ্ + ব			
স্ম	স + ্ + ম			
স্য	স + য-ফলা			
স্র	স + র-ফলা			
স্ত	স + ্ + ল			
স্ত	স + ্ + ক + ্ + ল			
স্ত	হ + ্ + ণ			
স্ত	হ + ্ + ন			
স্ত	হ + ্ + ব			
স্ত	হ + ্ + ম			
হ্র	হ + য-ফলা			
হ্র	হ + র-ফলা			
হ্র	হ + ্ + ল			
হ্র	হ + ্			

আপনার কোন প্রশ্নের জবাব এইখানে খুঁজে না পেলে ওমিক্রনল্যাব ফোরামে পরামর্শ
চাইতে পারেন।

<http://www.omicronlab.com/forum>